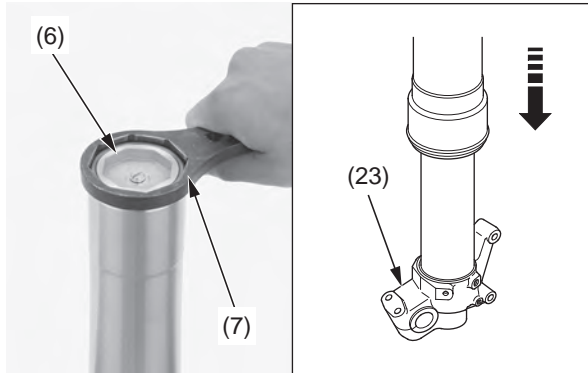


Einstellungen der Vorderradfederung

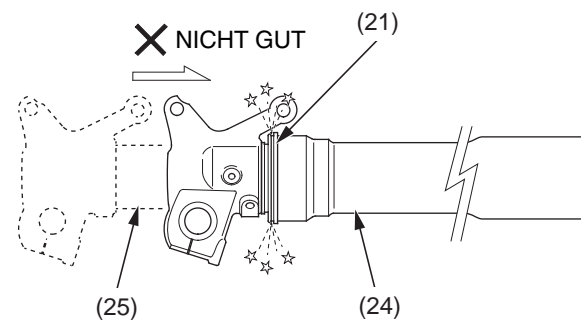
14. Das Außenrohr festhalten und den Gabeldämpfer (6) mit einem Sicherungsmutterschlüssel (7) vom Außenrohr abnehmen. Das Außenrohr vorsichtig nach unten auf das untere Ende (Achshalter) (23) schieben.



(6) Gabeldämpfer (23) Achshalter
(7) Sicherungsmutterschlüssel

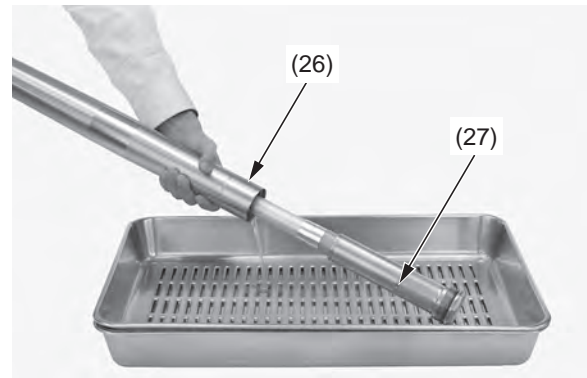
ACHTUNG

Das Außenrohr (24) kann auf das Gleitrohr (25) fallen und die Gabelstaubdichtung (21) beschädigen. Um Schäden zu vermeiden, Außen- und Gleitrohr beim Abnehmen des Gabeldämpfers festhalten.



(21) Gabelstaubdichtung (25) Gleitrohr
(24) Außenrohr

15. Gabelöl von Außenrohr/Gleitrohr (26) und Ölbohrungen (27) des Gabeldämpfers ablassen.



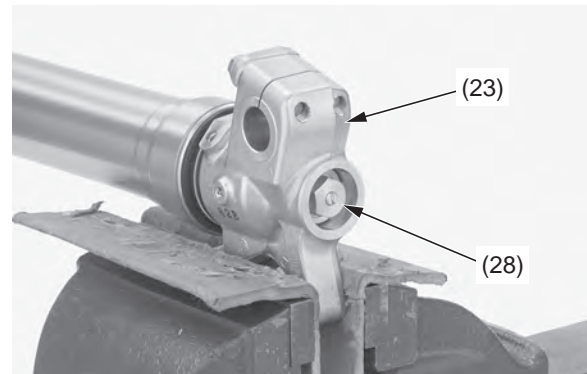
(26) Außenrohr/Gleitrohr (27) Ölbohrungen

16. Das untere Ende (Achshalter) (23) des Gleitrohrs in einen Schraubstock mit weichen Klemmböcken oder zwischen Holzstücken einspannen, um Beschädigungen zu vermeiden.

ACHTUNG

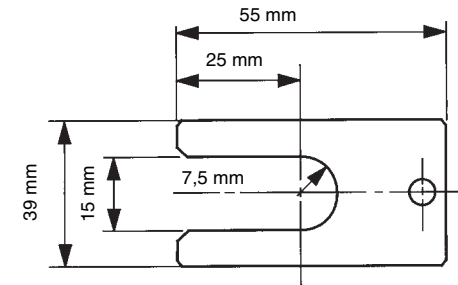
Den Achshalter nicht zu fest in den Schraubstock einspannen, da er sonst beschädigt werden kann.

17. Die Gabelmittelschraube (28) herausdrehen.



(23) Achshalter (28) Gabelmittelschraube

18. Wenn kein Spezialwerkzeug zur Verfügung steht, selbst ein Anschlagwerkzeug aus einem dünnen Stahlblech (Dicke 2,0 mm) herstellen, wie gezeigt.



19. Die Gabelmittelschraube (28) durch Druck auf den Gabeldämpfer vom Achshalter (23) des Gleitrohrs herausdrücken. Während die Gabelmittelschraube herausgedrückt wird, den Kolbensockel (29) oder ein Anschlagwerkzeug zwischen Achshalter und Gabelmittelschrauben-Sicherungsmutter (30) setzen.

- Kolbensockel 07958-2500001

20. Die Gabelmittelschrauben-Sicherungsmutter festhalten und die Gabelmittelschraube vom Gabeldämpfer abnehmen.

ACHTUNG

Die Sicherungsmutter nicht von der Gabeldämpferkolbenstange abschrauben. Wenn die Sicherungsmutter abgeschraubt wird, fällt die Kolbenstange in den Gabeldämpfer, und der Gabeldämpfer kann nicht zusammgebaut werden.